

MA Kultur – Sprache – Medien

Willkommen zur Infoveranstaltung zum
MA Kultur – Sprache – Medien !!
(es geht gleich los 😊)



Agenda

1. Geschichte/Stellung des Studiengangs
2. Zulassungsvoraussetzungen & Studierendenschaft
3. Inhaltliche Übersicht
4. Berufsaussichten
5. Fragen

MA KSM

- Akkreditierung im WS 2007/08
- Studienbeginn: WS 2008/09, dann immer zum WS/HeSe
- 4 Semester
- 6 Kerndisziplinen:
 - Kulturwissenschaft
 - Literaturwissenschaft
 - Linguistik
 - Medienwissenschaft
 - Kunst und Visuelle Kulturwissenschaft
 - Betriebswirtschaftslehre
- 120 Creditpoints (CP)

Beteiligte Institutionen

Fakultät II

- Institut für Anglistik und Amerikanistik
- Institut für Ästhetisch-Kulturelle Bildung
- Institut für Dänisch
- Institut für Frisistik und Minderheitenforschung
- Institut für Germanistik
- Institut für Romanistik

Zulassung

Geforderte Sprachkenntnisse:

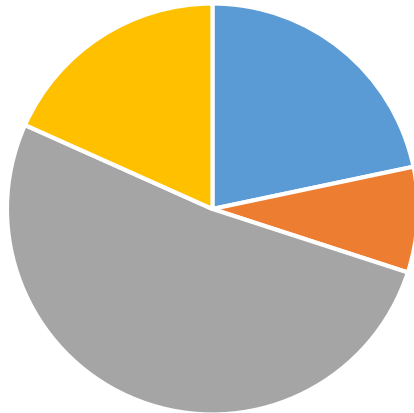
- Deutsch C1 & Englisch B2 ODER Deutsch B2 & Englisch C1
(**ggf. bis 28.02.2024 nachzureichen!** → Dierk Hansen in der Zulassungsstelle)

Fachliche Voraussetzungen:

- Nachweis eines ersten Studienabschlusses in Anglistik/Amerikanistik (Englisch), Skandinavistik (Dänisch), Germanistik (Deutsch), Romanistik (Französisch, Spanisch), Kulturwissenschaften, Medienwissenschaft, Kunst oder Textil ODER im BA EUCS ODER in BASK der Syddansk Universitet ODER **in einem vergleichbaren Fach** (also: 60 ECTS-Punkte).

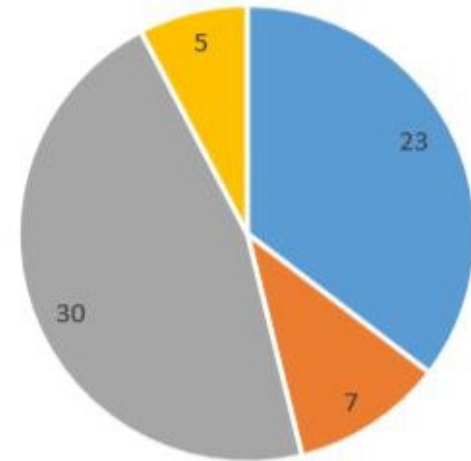
Wer studiert KSM?

Wo haben Sie Ihren ersten Studienabschluss erhalten?



- EUF
- Syddansk Universitet Sonderbørg
- andere deutsche Universität
- andere Unviersität im Ausland

Erster Studienabschluss: Ort



Absolvent*innen
2019

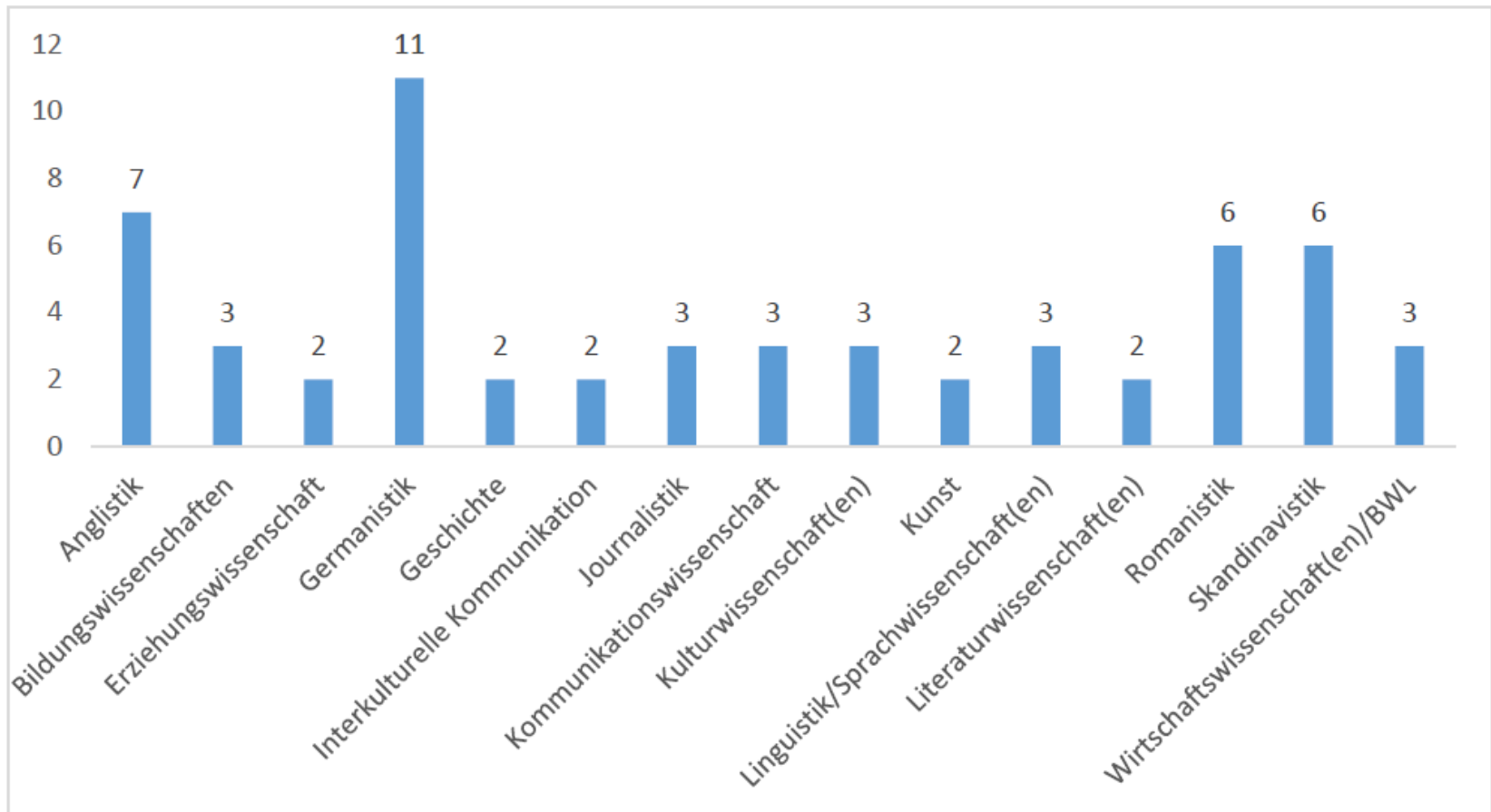
Absolvent*innen
2022

Wer studiert KSM?

Welches Fach / welche Fächer haben Sie für diesen ersten Studienabschluss belegt (also im Bachelorstudium o.ä.)?

N = 39

(Mehrfachnennungen möglich, Kategorisierung durch SM, im Diagramm nur Fächer mit mind. 2 Nennungen, einmal genannte Fächer s.u.)



Modulübersicht

Modul		Semester	ECTS-Punkte
1	Interkulturalität	1	24
2	Kontakt und Konflikt – interdisziplinär	2	14
3	Kontakt und Konflikt – fokussiert	2	10
4	Identität und Alterität – interdisziplinär	3	14
5	Identität und Alterität – fokussiert	3	10
6	Praktikums- und Projektmodul	1-4	18
7	Master Thesis	4	30

Modul 1

Modul „Interkulturalität“

Angeboten werden die folgenden sechs Veranstaltungen:

Grundlagen der Kulturwissenschaft
Grundlagen der interkulturellen Literaturwissenschaft
Grundlagen der interkulturellen Linguistik
Grundlagen der interkulturellen Kunst und Visuellen Kulturwissenschaft
Grundlagen der interkulturellen Medienwissenschaft
Grundlagen der interkulturellen Betriebswirtschaftslehre

- Modulprüfung: Take Home Essay

Die Prüfung im Modul 1

- Die ‚Einführung in die Kulturwissenschaft‘ schließt mit der Modulprüfung in Form eines Take Home Essay ab (Mindestumfang 3.000 Worte), für den eine Bearbeitungszeit von einer Woche angesetzt ist. Zu wählen ist zwischen 5 Themen, die geeignet sind, kulturwissenschaftliche Theorien auf die anderen Disziplinen des Masters (Sprachwissenschaft, Literaturwissenschaft, Kunstwissenschaft, Medienwissenschaft und Betriebswirtschaftslehre) zu beziehen und an einem inter- oder transkulturellen Gegenstand zu erörtern.

Module 2 & 3

Die beiden Module im Bereich „Kontakt und Konflikt“

Die Studierenden wählen aus den 6 Disziplinen insgesamt 6 Seminare. Es kann ein Schwerpunkt gebildet werden, in dem in einer Disziplin zwei Seminare gewählt werden (A und B), und dafür ein anderer Fachbereich ausgewählt wird.

Kulturwissenschaft A	Kulturwissenschaft B
Literaturwissenschaft A	Literaturwissenschaft B
Linguistik A	Linguistik B
Kunst und Visuelle Kulturwissenschaft A	Kunst und Visuelle Kulturwissenschaft B
Medienwissenschaft A	Medienwissenschaft B
Betriebswirtschaftslehre A	Betriebswirtschaftslehre B

- Für die Prüfungen wählen Studierende vier Seminare ins Modul 2 „Kontakt und Konflikt – interdisziplinär“ (Modulprüfung: multimediales Portfolio) und zwei Seminare ins Modul 3 „Kontakt und Konflikt – fokussiert“ (Modulprüfung: Hausarbeit).

Module 2 & 3 - Seminarwahl: Beispiel 1

▪ Module „Kontakt & Konflikt“

Studentin A entscheidet sich zu Semesterbeginn **KEINEN** Schwerpunkt zu bilden und wählt die in **rot** markierten Seminare.

Kulturwissenschaft A	Kulturwissenschaft B
Literaturwissenschaft A	Literaturwissenschaft B
Linguistik A	Linguistik B
Kunst und Visuelle Kulturwissenschaft A	Kunst und Visuelle Kulturwissenschaft B
Medienwissenschaft A	Medienwissenschaft B
Betriebswirtschaftslehre A	Betriebswirtschaftslehre B

Module 2 & 3 - Seminarwahl: Beispiel 2

■ Modul „Kontakt & Konflikt“

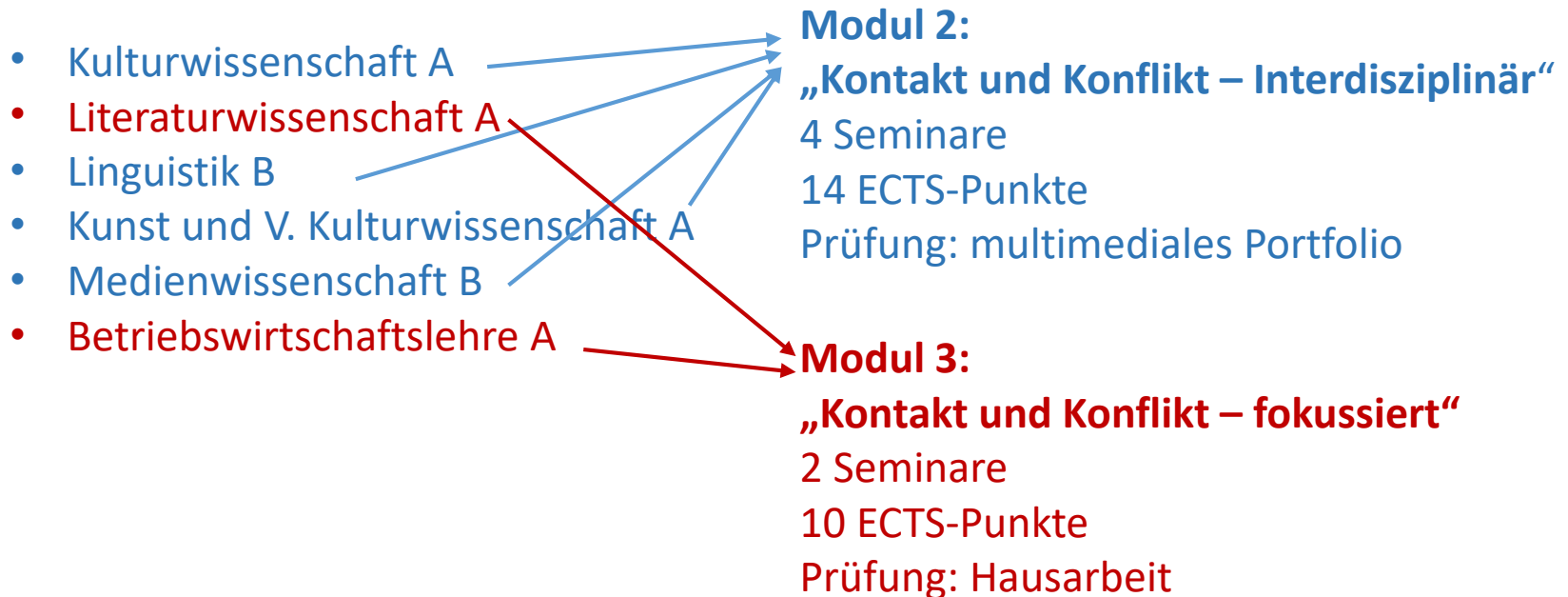
Student B bildet zu Semesterbeginn einen Schwerpunkt im grün markierten Bereich und wählt die in rot markierten Seminare. Er wählt den durchgestrichenen Bereich ab. Er kann im 3. Semester keinen Schwerpunkt in den Medienwissenschaften wählen.

Kulturwissenschaft A	Kulturwissenschaft B
Literaturwissenschaft A	Literaturwissenschaft B
Linguistik A	Linguistik B
Kunst und Visuelle Kulturwissenschaft A	Kunst und Visuelle Kulturwissenschaft B
Medienwissenschaft A	Medienwissenschaft B
Betriebswirtschaftslehre A	Betriebswirtschaftslehre B

Module 2 & 3 – Zuordnung zu den Prüfungen

Gegen Semesterende – bis zwei Wochen vor Beginn der Prüfungswochen – müssen sich sowohl Studentin A als auch Student B entscheiden, wie sie ihre sechs Seminare den beiden Modulen – und somit den Prüfungen – zuordnen.

Studentin A ordnet wie folgt zu:



Module 2 & 3 – Zuordnung zu den Prüfungen

Gegen Semesterende – bis zwei Wochen vor Beginn der Prüfungswochen – müssen sich sowohl Studentin A als auch Student B entscheiden, wie sie ihre sechs Seminare den beiden Modulen – und somit den Prüfungen – zuordnen.

Student B ordnet wie folgt zu:

- Kulturwissenschaft A
- Kulturwissenschaft B
- Literaturwissenschaft A
- Linguistik B
- Kunst und V. Kulturwissenschaft A
- Betriebswirtschaftslehre A

Modul 2:

„Kontakt und Konflikt – Interdisziplinär“

4 Seminare

14 ECTS-Punkte

Prüfung: multimediales Portfolio

Modul 3:

„Kontakt und Konflikt – fokussiert“

2 Seminare

10 ECTS-Punkte

Prüfung: Hausarbeit

Module 2 & 3 – Zuordnung zu den Prüfungen

Gegen Semesterende – bis zwei Wochen vor Beginn der Prüfungswochen – müssen sich sowohl Studentin A als auch Student B entscheiden, wie sie ihre sechs Seminare den beiden Modulen – und somit den Prüfungen – zuordnen.

Student B kann aber auch wie folgt zuordnen:

- Kulturwissenschaft A
- Kulturwissenschaft B
- **Literaturwissenschaft A**
- Linguistik B
- **Kunst und V. Kulturwissenschaft A**
- Betriebswirtschaftslehre A

Modul 2:

„Kontakt und Konflikt – Interdisziplinär“

4 Seminare

14 ECTS-Punkte

Prüfung: multimediales Portfolio

Modul 3:

„Kontakt und Konflikt – fokussiert“

2 Seminare

10 ECTS-Punkte

Prüfung: Hausarbeit

Module 4 & 5

Die beiden Module im Bereich „Identität und Alterität“

- Die Studierenden wählen aus den 6 Disziplinen insgesamt 6 Seminare. Es kann ein Schwerpunkt gebildet werden, in dem in einer Disziplin zwei Seminare gewählt werden (A und B), und dafür ein anderer Fachbereich abgewählt wird.

Kulturwissenschaft A	Kulturwissenschaft B
Literaturwissenschaft A	Literaturwissenschaft B
Linguistik A	Linguistik B
Kunst und Visuelle Kulturwissenschaft A	Kunst und Visuelle Kulturwissenschaft B
Medienwissenschaft A	Medienwissenschaft B
Betriebswirtschaftslehre A	Betriebswirtschaftslehre B

- Für die Prüfungen wählen Studierende vier Seminare ins Modul 4 „Identität und Alterität – interdisziplinär“ (Modulprüfung: Forschungsskitze) und zwei Seminare ins Modul 5 „Identität und Alterität – fokussiert“ (Modulprüfung: mündliche Prüfung)
- Die Zuordnung der Seminare zu den Modulen/Prüfungen funktioniert genau wie in den Modulen 2 & 3.

Module 6 & 7

■ Praktikums- und Projektmodul (Modul 6)

- **Projekt** mit praktischem Bezug – im Studienverlauf zu belegen. (z.B. Eventorganisation, Filmdreh, Fotografie, Podcasts, ...).
- Entweder zwei kleine **Praktika**, davon mindestens eines im Ausland, oder ein großes Praktikum im Ausland.

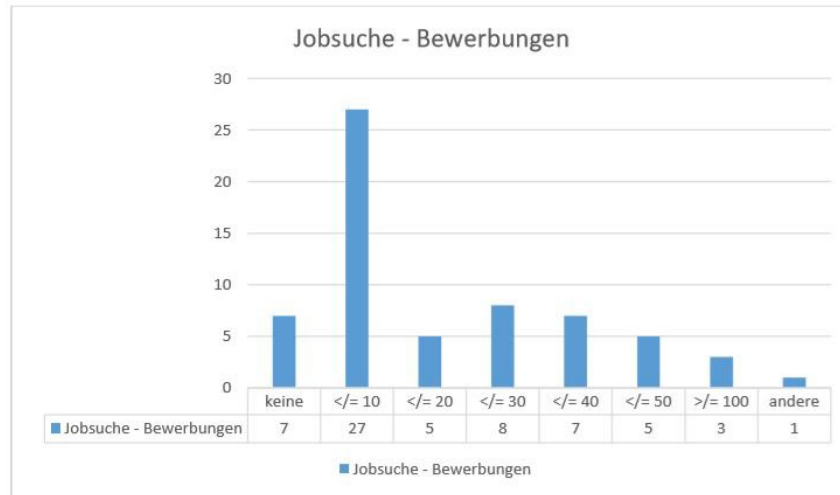
■ Masterarbeit (Modul 7)

- Umfang von 36.000 - 45.000 Wörtern. 20% des Wortumfangs der Masterarbeit können (in Absprache mit dem oder der Erstbetreuer*in) durch einen praktischen Anteil ersetzt werden.
- Nach Hälfte der Bearbeitungszeit 30-minütige Präsentation zum Stand der Bearbeitung (unbenotet, hat Feedbackfunktion).

Nach dem Studium

Wie viele Bewerbungen haben Sie ca. versendet, bis Sie diesen Job bekommen haben?

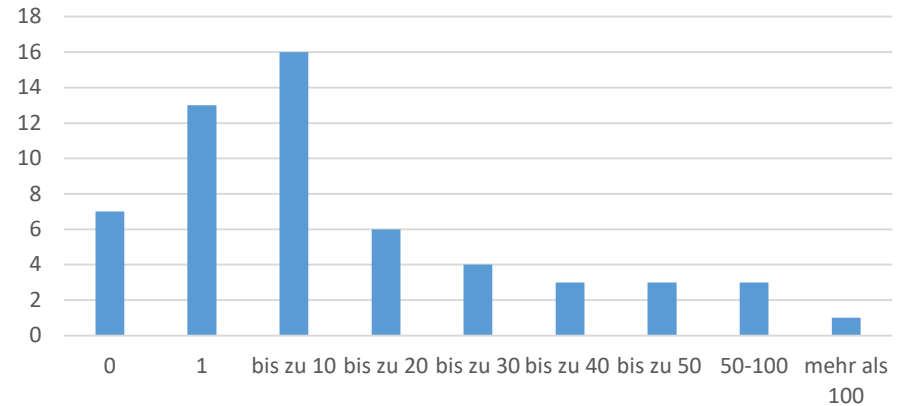
N = 63



*: „andere“ = „viele“

Absolvent*innenbefragung: 2019

Wie viele Bewerbungen haben Sie ca. versendet, bis Sie den ersten Job bekommen haben?



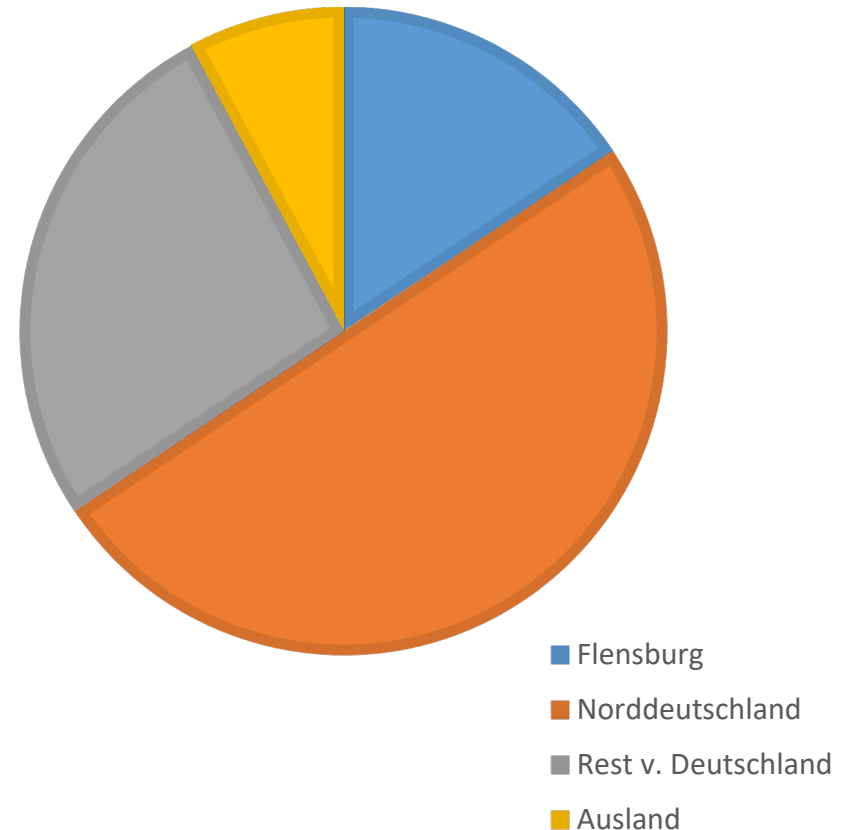
2022

Nach dem Studium

▪ Was?

- Eventmanagement
- Journalismus
- Internationale Kommunikation
- Kulturarbeit
- Kulturmanagement
- Marketing
- Personalentwicklung
- Presse- und Öffentlichkeitsarbeit
- Tourismuskommunikation
- Unternehmenskommunikation
- Verlagswesen

▪ Wo?



Informationen

- **Webseite** des Studiengangs: www.uni-flensburg.de/ksm
- **Blog** (zu finden auf Webseite): ksmblog.web.uni-flensburg.de
- **Insta:** [@ksm.flensburg](https://www.instagram.com/ksm.flensburg)
- **Brett des Studiengangs:**
Gebäude Oslo, 1. Stock, gegenüber Büro Dr. Machat (OSL 169)
- **Unbedingt lesen:**
Modulkatalog, Prüfungsordnung KSM, Rahmenprüfungsordnung EUF

Dinge tun

- Bibliotheksausweis Zentrale Hochschulbibliothek
- Bibliotheksausweis Stadtbibliothek (kostenlos)
- Entscheiden, welche E-Mail-Kanäle man lesen möchte („Infokanal-Management“)
- Evtl. Uni-E-Mails umleiten auf Konto mit mehr Speicherplatz
- Vernetzung: Signal, Whatsapp, ... ? Gruppe?

Kontakt

- **Studiengangleitung**

Dr. Sibylle Machat - ksm@uni-flensburg.de

Termin mit Dr. Machat buchen: <https://go.oncehub.com/sibyllemachat>

- **Zulassungsausschuss & Prüfungsausschuss**

Vorsitzender: Prof. Dr. Matthias Bauer – matthias.bauer@uni-flensburg.de

- **Sekretariat**

Zuständig für KSM: Jana Lembke – office.ksm@uni-flensburg.de

- **Wiss. Hilfskraft KSM**

Rahel Roos – ksm-whk@uni-flensburg.de

- **Fachschaft KSM**

? – fv-k-s-m@uni-flensburg.de

Fragen?

EUf's Literary Journal, *Literasea*

- Issue 2: **Movement**
- Submissions open to all EUf students and staff
- Deadline: **October 7th**
- Poetry, short fiction, narrative non-fiction
- German and English
- Submission Guidelines, contact and FAQs
→ follow the QR code.
- <https://www.instagram.com/eufliterasea>

